

essentiel 

---

# Aspirateur à main

## BELUGA



---

## Notice d'utilisation

Pour vous aider à bien vivre votre achat

## consignes d'usage

LISEZ ATTENTIVEMENT CES INSTRUCTIONS AVANT D'UTILISER VOTRE APPAREIL ET CONSERVEZ-LES POUR POUVOIR LES CONSULTER LORSQUE VOUS EN AUREZ BESOIN.

- Vérifiez que la tension d'alimentation indiquée sur la plaque signalétique de l'adaptateur secteur corresponde bien à celle de votre installation électrique.
- Cet appareil est destiné à un usage domestique uniquement. Tout autre usage (professionnel, commercial, etc.) est exclu. N'utilisez l'appareil que comme indiqué dans ce mode d'emploi. N'utilisez pas l'aspirateur sur une personne ou un animal.
- N'utilisez pas l'appareil :
  - Si l'adaptateur ou le câble d'alimentation est endommagé,
  - En cas de mauvais fonctionnement,
  - S'il est tombé dans l'eau,
  - Si l'appareil a été endommagé de quelque façon que ce soit.
- Présentez-le à un centre de service après-vente où il sera inspecté et réparé. Aucune réparation ne peut être effectuée par l'utilisateur.
- L'adaptateur fourni ne doit être utilisé qu'avec l'appareil.

- Branchez l'adaptateur secteur sur une prise secteur facilement accessible.
- Veillez à ce que le cordon d'alimentation ne puisse être écrasé ou coincé, en particulier au niveau des fiches, des prises de courant et au point de raccordement à l'appareil.
- L'adaptateur fourni avec l'appareil est uniquement destiné à une utilisation en intérieur.
- Bien que cet aspirateur soit conçu pour aspirer des liquides, seule l'extrémité du réservoir doit être en contact avec le liquide.
- N'utilisez pas l'aspirateur pour aspirer des substances toxiques, inflammables ou des liquides combustibles, comme l'essence.
- N'immergez jamais l'adaptateur secteur ni le bloc moteur dans l'eau ou tout autre liquide.
- N'installez pas cet appareil ou son adaptateur à proximité d'une quelconque source de chaleur, telle qu'un radiateur, une arrivée d'air chaud, un four ou tout autre appareil produisant de la chaleur.
- Ne débranchez jamais l'appareil en tirant sur le cordon d'alimentation mais en saisissant l'adaptateur secteur par la fiche.
- Cet appareil peut être utilisé par des enfants âgés d'au moins 8 ans et par des personnes ayant des capacités physiques, sensorielles ou mentales réduites, ou dénuées d'expérience ou

de connaissance, s'ils (si elles) sont correctement surveillé(e)s ou si des instructions relatives à l'utilisation de l'appareil en toute sécurité leur ont été données et si les risques encourus ont été appréhendés. Les enfants ne doivent pas jouer avec l'appareil. Le nettoyage et l'entretien par l'utilisateur ne doivent pas être effectués par des enfants, sauf s'ils sont surveillés.

- Maintenir l'appareil et son cordon hors de portée des enfants de moins de 8 ans.
- Débranchez l'adaptateur secteur de la prise de courant en cas d'orage.
- Utilisez uniquement les accessoires fournis avec l'appareil. Le non-respect de cette consigne peut présenter un danger pour l'utilisateur et risque d'endommager l'appareil.
- N'utilisez pas l'aspirateur sans avoir installé préalablement le réservoir et les filtres. N'utilisez pas l'aspirateur avec un filtre endommagé.
- Nettoyez le réservoir et les filtres après avoir aspiré des aliments humides et/ou périssables.
- N'aspirez aucun objet brûlant ou fumant, comme des cigarettes, allumettes ou des cendres chaudes.
- Évitez d'aspirer des objets coupants et solides, car ceci pourrait endommager l'aspirateur et les filtres.
- N'utilisez pas l'aspirateur en présence d'explosifs, ou de liquides ou fumées inflammables.

- L'aspirateur doit être installé loin des éviers et surfaces chaudes.
- Ne manipulez jamais la fiche du cordon d'alimentation avec des mains mouillées.
- Débranchez le chargeur de la prise de courant avant de procéder à un nettoyage ou entretien.
- N'insérez aucun objet à travers les orifices de l'appareil. N'utilisez pas l'appareil lorsqu'un orifice de ventilation est obstrué; nettoyez régulièrement la poussière, les fibres, les cheveux, ou tout autre objet pouvant réduire le flux d'air.

### Tri sélectif de l'aspirateur



Ce symbole apposé sur le produit ou sur son emballage indique que ce produit ne doit pas être traité avec les déchets ménagers. Il doit être remis à un point de collecte approprié pour le recyclage des équipements électriques et électroniques. Déposez ce produit dans un point de collecte ou dans une déchèterie, ou rapportez-le dans votre magasin revendeur.

### Tri sélectif de la batterie



NiMH

Cet appareil est équipé d'une batterie. N'essayez pas de procéder au remplacement de la batterie vous-même, elle doit être remplacée par votre revendeur, son service après-vente ou une personne de qualification similaire afin d'éviter tout danger.

Ne jetez pas l'appareil avec les ordures ménagères. Afin de préserver l'environnement, débarrassez-vous de l'appareil conformément aux réglementations en vigueur, ou rapportez-le dans votre magasin.

Déposez l'appareil dans un bac de collecte prévu à cet effet ou rapportez-le dans votre magasin.

- Ne jamais démonter, écraser ni percer la batterie.
- Ne la jetez pas dans un feu.
- Ne l'exposez pas à des températures élevées ou à la lumière directe du soleil.
- Ne l'incinérez pas.

Vous venez d'acquérir un produit de la marque Essentiel b et nous vous en remercions. Nous apportons un soin tout particulier à la **FIABILITÉ**, à la **FACILITÉ D'USAGE** et au **DESIGN** de nos produits.



Nous espérons que cet aspirateur à main vous donnera entière satisfaction.

## votre produit

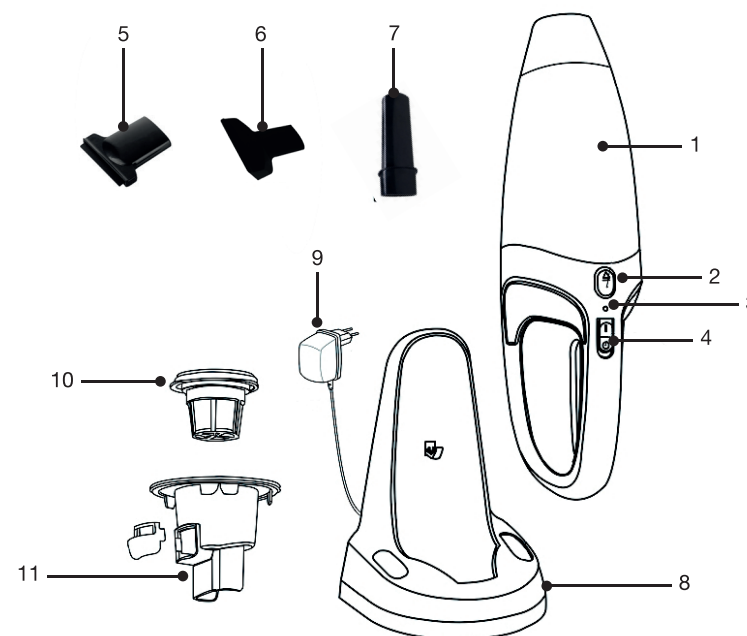
### Contenu de la boîte

- 1 aspirateur à main eau et poussière
- 1 support mural de mise en charge
- 1 suceur plat
- 1 suceur long
- 1 brosse pour tissu d'ameublement
- 1 adaptateur secteur
- 1 notice d'utilisation

### Caractéristiques techniques

- Aspirateur à main EAM 141 Beluga
- Code article : 8000312
- Cet aspirateur n'est utilisable qu'avec l'adaptateur secteur fourni RSS1002-054180-W2E-C et à la valeur de tension indiquée.
- Batterie NiMh : 14,4 V 
- Adaptateur secteur :
  - Modèle : RSS1002-054180-W2E-C
  - Entrée : 100-240 V~ 50/60 Hz 0,2 A
  - Sortie : 18 V  300 mA
- Rechargeable sans fil
- Temps de charge : 4h30
- Longueur du cordon d'alimentation : 170 cm
- Indicateur de mise en charge
- Autonomie : 15 min
- Capacité du bac : 500 ml pour la poussière - 110 ml pour les liquides
- Filtre fin F5

## Description de l'appareil



1. Réservoir à poussière
2. Bouton d'ouverture du réservoir
3. Témoin lumineux
4. Interrupteur "Marche/Arrêt"
5. Brosse à tissu d'ameublement
6. Suceur plat
7. Suceur long
8. Socle de mise en charge et rangement des accessoires
9. Adaptateur secteur
10. Filtre fin F5
11. Pré-filtre

## avant la première utilisation

### Installation murale

Le socle de mise en charge peut être posé sur une surface plane (Fig. 1) ou monté verticalement contre un mur (Fig. 2).

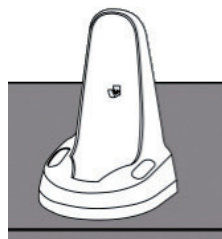


Figure 1

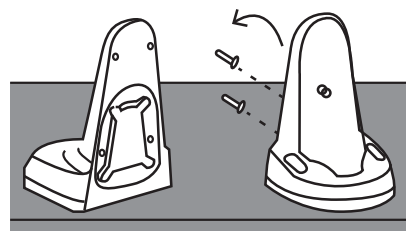


Figure 2

Pour monter le socle de chargement sur un mur :

1. Trouvez un emplacement situé dans un rayon de 160 cm maximum d'une prise électrique. Si le socle est à une distance inférieure, enrroulez l'excès de cordon à l'arrière du socle puis passez le cordon d'alimentation dans le passe-fil.

**Remarque :** N'utilisez pas de prise électrique contrôlée par interrupteur.

2. Placez le socle contre le mur à l'emplacement désiré et marquez au crayon le centre de chaque trou en contrôlant leur alignement. La distance entre chaque trou est de 12 cm.
3. Percez un trou au centre du premier repère. Placez une cheville dans le trou et insérez une vis en laissant dépasser sa tête légèrement.
4. Percez le second trou, installez la deuxième cheville puis vissez la seconde vis.
5. Serrez les 2 vis afin que le socle soit bien fixé au mur.

### Recharger l'aspirateur



Avant la première utilisation, la batterie doit être chargée pendant **10 heures**.

#### Remarques :

- L'appareil chauffe légèrement durant la charge et durant l'utilisation. Ceci est normal.
- Votre appareil est équipé d'une batterie qui n'est pas sensible à "l'effet mémoire" : vous pouvez par conséquent recharger cette batterie sans l'avoir préalablement déchargée.

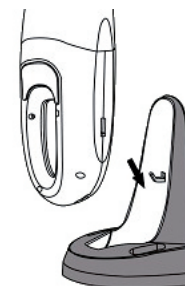


Figure 3

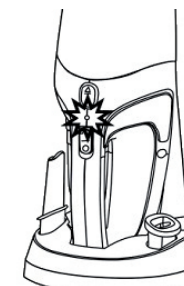


Figure 4




1. Vérifiez que l'interrupteur "Marche/Arrêt" est sur la position "0".
2. Faites glisser l'appareil sur le socle de mise en charge, la poignée vers le bas (Fig. 3).
3. Branchez l'adaptateur secteur sur une prise de courant.

Le témoin lumineux s'allume en rouge lorsque l'appareil est en charge sur son socle (Fig. 4). Si le témoin lumineux est éteint, cela signifie que l'appareil n'est pas posé correctement sur son socle.

4. Une fois la charge terminée, le témoin lumineux s'allume en vert.

## utilisation

### Accessoires

Accessoires	Utilisation
-	<u>Pas d'accessoire :</u> Pour aspirer des déchets mixtes, secs ou humides.
	<u>Brosse à tissu d'ameublement :</u> S'utilise sur les meubles, cadres, étagères, coussins, fauteuils, et autres surfaces fragiles.
	<u>Suceur plat :</u> S'utilise pour aspirer les particules fines (farine, sucre, cacao, etc.) et les liquides.
	<u>Suceur long :</u> S'utilise dans les zones difficiles d'accès (coins, fentes, plinthes, etc.).

## Aspiration à sec

1. Retirez l'appareil de son socle.
2. Si besoin, sélectionnez un accessoire (voir section précédente) et insérez-le à l'extrémité du réservoir eau et poussière.
3. Pour mettre en marche l'aspirateur, positionnez l'interrupteur "Marche/Arrêt" sur la position "I" (marche) (Fig. 5).
4. En fin d'utilisation, positionnez l'interrupteur "Marche/Arrêt" sur la position "0" (arrêt) puis reposez-le sur son socle afin de charger la batterie pour l'utilisation suivante (Fig. 5).

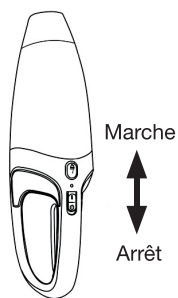


Figure 5

## Aspiration de liquides

1. Effectuez les étapes 1 à 3 de la section précédente "Aspiration à sec".
2. Tenez le réservoir vers le bas avec un angle de 30° par rapport au sol. **Ne tenez jamais le réservoir vers le haut pour aspirer des liquides. N'agitez pas l'appareil lorsque des liquides se trouvent déjà dans le réservoir pour éviter tout risque de fuite. Ne laissez pas de liquides pénétrer dans le bloc moteur.**
3. En fin d'utilisation, positionnez l'interrupteur "Marche/Arrêt" sur la position "0" (arrêt) puis reposez-le sur son socle afin de charger la batterie pour l'utilisation suivante (Fig. 5 de la section précédente).

### Attention !

- En cas d'aspiration de déchets humides et/ou périssables, veillez à bien vider, nettoyer et sécher le réservoir après utilisation pour éviter tout risque de moisissure.
- **Veillez à ne pas remplir le réservoir au-delà du repère MAX (indiqué sur le réservoir) pour la poussière ou MAX  $\approx$  pour les liquides.**

## nettoyage et entretien

### Attention !

- Débranchez toujours l'appareil avant de le nettoyer et vérifiez que l'interrupteur "Marche/Arrêt" est sur la position "0".
- N'immergez jamais l'appareil, le socle de chargement et l'adaptateur secteur dans l'eau ou tout autre liquide.
- N'utilisez pas de produit d'entretien agressif ni d'éponge abrasive.

## Nettoyage de l'appareil

Pour des performances optimales, l'appareil doit être vidé et nettoyé régulièrement. Si le réservoir et le filtre sont encrassés, les performances d'aspiration diminueront.

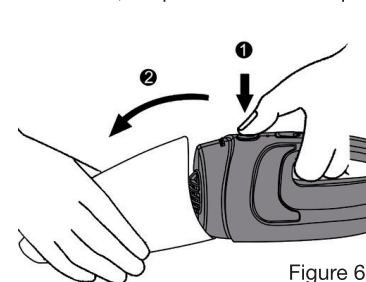


Figure 6

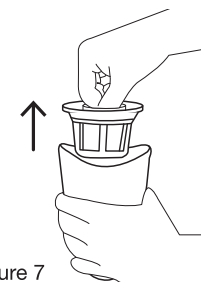


Figure 7

1. Appuyez sur le bouton d'ouverture du réservoir pour le séparer du bloc moteur (Fig. 6).
2. Tirez l'ensemble filtre fin F5/pré-filtre pour le sortir du réservoir (Fig. 7).
3. Videz les déchets du réservoir dans une poubelle et, si nécessaire, nettoyez l'intérieur du réservoir avec un chiffon doux légèrement humide puis laissez-le sécher complètement.

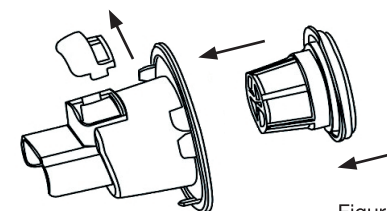


Figure 8

4. Tournez le filtre fin pour l'extraire du pré-filtre (Fig. 8).
5. Dépoussiérez les différents éléments à sec à l'aide d'une brosse souple, puis rincez-les à l'eau tiède et laissez-les sécher complètement à l'air libre pendant 24 heures.

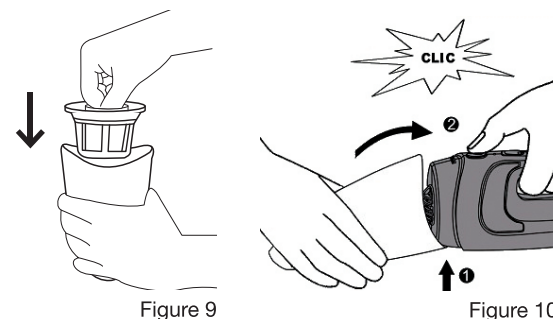


Figure 9

Figure 10

Figure 11

6. Réassemblez les éléments dans le réservoir (Fig. 9).
7. Nettoyez les surfaces extérieures de l'appareil à l'aide d'un chiffon doux légèrement humide, et séchez-les complètement.

8. Remplacez le réservoir sur le bloc moteur jusqu'au clic de verrouillage (Fig. 10) et remettez l'appareil sur son socle de chargement (Fig. 11).

6

Pour des performances optimales, **le filtre fin F5 doit être remplacé régulièrement**, environ une fois par an, ou lorsque celui-ci est noirci ou endommagé.

Pour le remplacement du filtre, adressez-vous au service après-vente de votre magasin revendeur.

## Stockage

- L'appareil doit toujours être stocké sur sa base.
- Les accessoires peuvent être rangés dans les compartiments prévus à cet effet de part et d'autre du socle de chargement (Fig. 12).
- En cas de non utilisation prolongée, débranchez l'adaptateur secteur de la prise de courant.

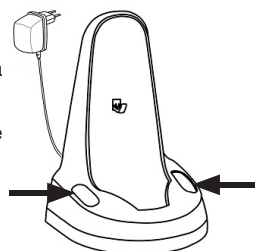


Figure 12

Toutes les informations, dessins, croquis et images dans ce document relèvent de la propriété exclusive de SOURCING & CREATION. SOURCING & CREATION se réserve tous les droits relatifs à ses marques, créations et informations. Toute copie ou reproduction, par quelque moyen que ce soit, sera jugée et considérée comme une contrefaçon.

All information, designs, drawings and pictures in this document are the property of SOURCING & CREATION. SOURCING & CREATION reserves all rights to its brands, designs and information. Any copy and reproduction through any means shall be deemed and considered as counterfeiting.



# essentiel

## Aspirateur à main BELUGA



Protection de l'environnement

Ce symbole apposé sur le produit signifie qu'il s'agit d'un appareil dont le traitement en tant que déchet est soumis à la réglementation relative aux déchets d'équipements électriques et électroniques (DEEE). Cet appareil ne peut donc en aucun cas être traité comme un déchet ménager, et doit faire l'objet d'une collecte spécifique à ce type de déchets. Des systèmes de reprise et de collecte sont mis à votre disposition par les collectivités locales (déchèterie) et les distributeurs. En orientant votre appareil en fin de vie vers sa filière de recyclage, vous contribuerez à protéger l'environnement et empêcherez toute conséquence nuisible pour votre santé.



### Testé dans nos laboratoires

Garantie valide à partir de la date d'achat (ticket de caisse faisant foi). Cette garantie ne couvre pas les vices ou les dommages résultant d'une mauvaise installation, d'une utilisation incorrecte, ou de l'usure normale du produit.

essentiel 

Service Relation Clients  
Avenue de la Motte  
CS 80137  
59811 Lesquin cedex

Art. 8000312  
Réf. EAM 141 BELUGA  
FABRIQUÉ EN R.P.C.  
SOURCING & CREATION  
21 Avenue de l'Harmonie  
59650 Villeneuve d'Ascq



Faites un geste  
eco-citoyen. Recyclez  
ce produit en fin de vie.

